

# Rynek Jubilerski

FASHION & JEWELRY MAGAZINE

wiosna/lato 2015 [www.rynekjubilerski.pl](http://www.rynekjubilerski.pl)



*Lisiewski*  
Group  
OD 1989

**DIAMOND  
SKY**  
DIAMENTY SA NA ZAWSZE

**GALVANO-AURUM®**

# Corallium rubrum

i jego naśladownictwa



1.

## I. Wykorzystanie koralu w biżuterii na przestrzeni wieków

Koral w zdobnictwie funkcjonował już w okresie neolitu, czemu dowodzą badania archeologiczne z terenów dzisiejszej Szwajcarii. Ze względu na swoją nieraz intensywnie czerwoną barwę, twardość i różnorodny kształt, ten „dar” mórz i oceanów odnalazł swe miejsce w kulturze jako element biżuterii, czy ochronny amulet. Pierwsze wyroby z koralu lokalizowano w basenie Morza Śródziemnego, zarówno na jego północnym jak i południowym wybrzeżu. Odnaleźć go można w kulturze egejskiej, egipskiej, starożytnej Grecji i Rzymu. W biżuterii pojawiał się przede wszystkim pod postacią talizmanów, naszyjników i bransoletek. Przesady i wierzenia w magiczną moc koralu sprawiły, że nadawano

mu wiele form. Gałązki wieńczące drzewko koralowca tworzyły wisioriki, co jest popularne do dnia dzisiejszego. Taką biżuterię nazywa się współcześnie *cornetto* (z wł. róg).

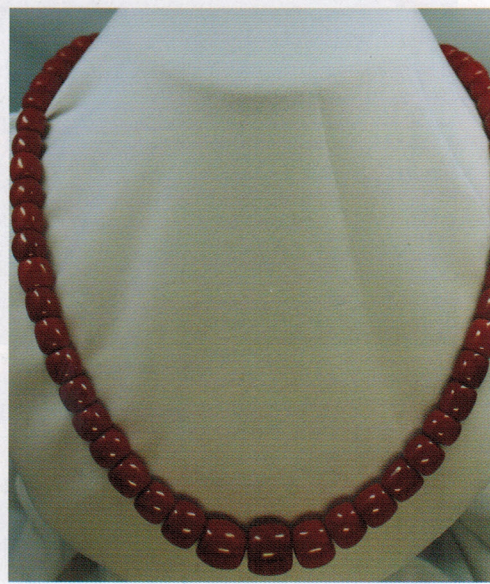
Koral chętnie łączono z metalami, a także kameryzowano nim drogocenne przedmioty. Pomimo tego, że jego fragmenty nie przekraczały kilkunastu centymetrów i zawsze był uznawany za przedmiot bardzo cenny to często poddawano go obróbce rzeźbiarskiej. Osadzone w pierścieniach korale z wyrzeźbionymi wizerunkami przeróżnych bóstw pogłębiały jego magiczną rolę w starożytnych kulturach. Dar Morza Śródziemnego szybko posłużył jako element handlu, dzięki czemu koral rozprzestrzenił się na tereny całej Europy, a także do krajów Orientu. Już od kilkunastu wieków kojarzony jest przede wszystkim z półwyspem

Apenińskim i pobliskimi wyspami. Ośrodkiem handlu w czasach nowożytnych była Wenecja, która rozprowadziła swój unikalny surowiec nawet do odległych Indii i Chin. Koral zawsze był surowcem cennym, jednak zamiłowanie wyższych klas społecznych do droższych kamieni szlachetnych zepchnęło go z czasem do funkcjonowania w biżuterii mieszczańskiej, a następnie w XVIII wieku do biżuterii ludowej.

Pomimo tego, że koral przestał tak znacząco wpisywać się w kanony poszczególnych epok, to w biżuterii ludowej swą popularność odzyskał dzięki intensywnej barwie. Doskonale uzupełniał dekorację strojów ludowych o bogate i wyraźnie kontrastujących ze sobą kolorach. Na wsiach naszyjnik z koralu był marzeniem każdej kobiety, pozwalał wzorować się na



2.



3.

stanie mieszczańskim. Traktowano go jako dobrą lokatę, dlatego sznury koralu były dziedziczone, przekazywane w wyprawce ślubnej, a także ze względu na drogocенność i przywiązanie emocjonalne, często oddawano go jako wota do kościoła. Naszyjniki stanowiły nieodzowny element przede wszystkim strojów krakowskich, podhalańskich i śląskich, aczkolwiek można je było spotkać na terenie całej Polski. W biżuterii XIX wiecznej koral dominował szczególnie w latach 50. i 60. Stylistycznie wpisywał się w nurt naturalizmu. Koral będący rodzimą substancją organiczną idealnie nadawał się na surowiec dla rzemieślników. Łatwy w obróbce rzeźbiarskiej pozwalał na komponowanie całej gamy reliefów, ornamentów i kamei. Kamee z koralu wskazują też na jego czynny udział w biżuterii doby historyzmu. Ten zróżnicowany stylistycznie okres przejawiał fascynację antykiem, dla którego kamea była

charakterystyczna.

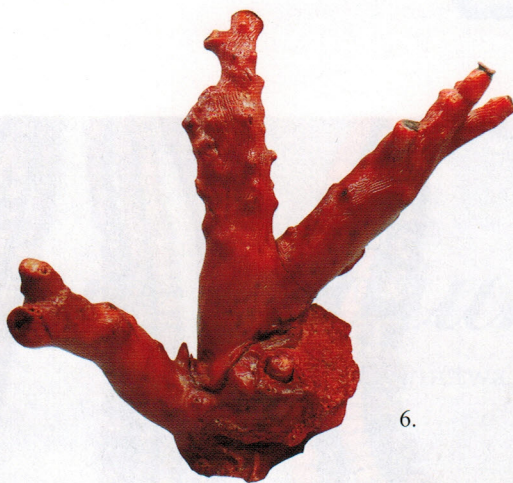
Po dziś dzień koral odnajduje swe miejsce we wszelakich kategoriach artystycznych. Niewielkie kaboszony doskonale uzupełniają skomplikowane kompozycyjnie prace złotników, ozdabiają naczynia liturgiczne różnych okresów, a grube czerwone sznury koralu są cennym elementem biżuterii ludowej. Wielu artystów upodobało sobie koral i chętnie wykorzystuje go w swoich autorskich pracach.

## II. Warsztatowe metody rozpoznawania niektórych imitacji corallium rubrum

W tym miejscu postaramy się przedstawić kilka prostych obserwacji i technik umożliwiających szybką identyfikację koralu śródziemnomorskich od ich najczęściej spotykanego naśladownictwa. Jednym z podstawowych problemów jest pojawienie się na rynku od kil-

kunastu lat bardzo dużej ilości taniego, bo stosunkowo łatwego do nabycia koralu bambusowego. Odkryto go zaledwie pięćdziesiąt lat temu. Wielu nieświadomych klientów nabywa go za wysoką cenę jako koral śródziemnomorski. Naszyjnik z dobrej jakości corallium rubrum w postaci dużych kulek lub walców osiąga cenę przekraczającą nawet 10 tysięcy złotych, gdy tym czasem naszyjnik z barwionego „koralu bambusowego” o podobnej wielkości można już nabyć za kwotę 100-200 zł. Drzewko corallium rubrum osiąga maksymalną wysokość około 45 cm, a grubość jego pnia u podstawy rzadko przekracza średnicę 5 cm. Koral bam-

1. Niewielkie rzeźby z naturalnego koralu corallium rubrum i japonicum
2. Naszyjniki z koralu: po lewej barwiony koral bambusowy, po prawej sznury corallium rubrum
3. Naszyjnik z naturalnego koralu corallium rubrum



busowy osiąga wysokość ponad 2 m a jego pień jest proporcjonalnie grubszy. Oferowane w handlu duże rzeźby z koralu powinny budzić nasze uzasadnione podejrzenie, że nie mamy do czynienia z *corallium rubrum*. Bogato rowkowane pnie i gałązki koralu śródziemnomorskiego przypominają swym wyglądem i wielkością linie papilarnie. Nakoralu bambusowym owe linie są zdecydowanie grubsze i bardziej od siebie oddalone, a nadto wykazują kontrastową, przemienną zdolność wchłaniania sztucznie wprowadzonego barwnika. Naturalna barwa koralu bambusowego jest kremowo-żółtawo-biała i przypomina nieco barwę kości słoniowej.

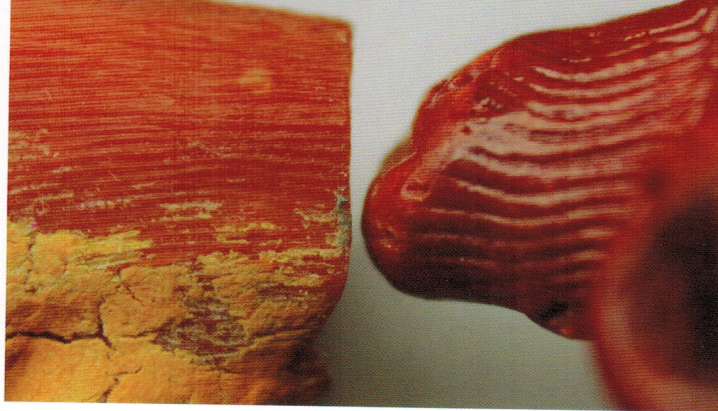
Obydwa z wyżej opisywanych koralowców są zbudowane z węglanu wapnia i natychmiast reagują na 10% HCl. Test ten wykonuje się

w ostateczności, gdy inne spostrzeżenia nie są dla nas wystarczające. Wykonujemy go w miejscu mało widocznym i jak najszybciej neutralizujemy kwas, a powstałą plamkę usuwamy przez zapolerowanie delikatną, bezbarwną pastą (np. Menzerna), taką jakiej używamy do bursztynu. Test chemiczny pozwala jedynie na rozróżnienie czy preparat jest z węglanu wapnia, czy też z plastikowej, szklanej lub porcelanowej imitacji. Należy też zważyć na fakt, że koral bambusowy zabarwiony jest w cienkiej powierzchniowej warstwie i zbyt długie traktowanie HCl może go punktowo odbarwić.

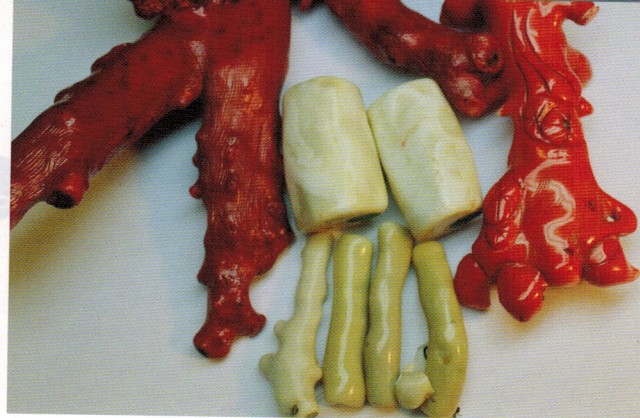
Konstrukcja koralu bambusowego przedzielona jest co pewien odcinek elastycznymi, dyskowatymi elementami, zbudowanymi

z rogowej, organicznej substancji - gorgoniny. Pozwalają one młodym i cienkim gałązkom ugiąć się pod naporem silnych, podwodnych prądów, chroniąc je przed złamaniem. W późniejszym okresie wzrostu, elementy te zostają pokryte węglanem wapnia, który dominuje w całej masie koralowca. Elementy z gorgoniny o czarnej do ciemnobrązowej barwie psują estetykę wyrobów i z tego powodu ukrywa się je lub eliminuje. W dużych wyrobach są one stosunkowo łatwe do wykrycia w silnym świetle przechodzącym. Jeżeli zdarzy

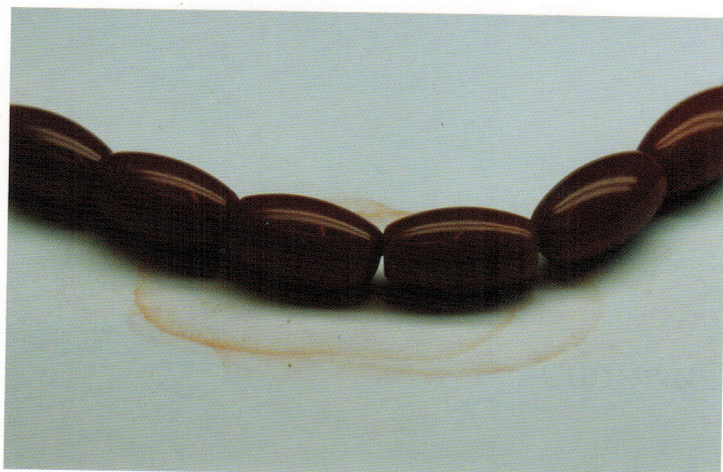
- 4. 5. Naszyjniki z koralu bambusowego
- 6. Fragment drzewka z koralu bambusowego
- 7. Fragment drzewka z *corallium rubrum*



8.



9.



10.



11.

się, że sięgną one powierzchni wyrobu lub zauważymy je przy otworach paciorków naszyjników to test gorącą igłą daje nam stuprocentowy wynik, ponieważ poczujemy ostrą woń palonych włosów.

Duża ilość wyrobów z koralu bambusowego barwiona jest na czerwono, niskiej jakości, nietrwałymi barwnikami, które ulegają podstawowym rozpuszczalnikom takim jak spirytus etylowy czy aceton. Tak barwiony naszyjnik po spryskaniu perfumami może trwale poplamieć odzież klientki, przez co możemy narazić się na uzasadnione pokrycie strat.

Należy mieć świadomość, że spora ilość imitacji koralu, pochodzących z połowy ubiegłego wieku, wykonana była z łatwopalnego celulozoidu i dlatego przy teście gorącą igłą na-

leży zachować szczególną ostrożność. Naszyjniki z celulozoidu łatwo rozpoznać, ponieważ mają wyraźnie niższą gęstość, a skrawane ostrym narzędziem dają wiórek, a nie proszek. Bardzo szczegółowe opracowanie dotyczące koralowców jubilerskich znajdzie osoba zainteresowana w książce dra Włodzimierza Łapota

8. Wyraźna różnica w charakterze i rozmiarach prążków na podobnej wielkości gałązkach (corallium rubrum po lewej, koral bambusowy po prawej).

9. Naturalne barwy koralu bambusowego oraz poprawiane na kolor czerwony

10. Efekt krótkotrwałego traktowania alkoholem etylowym barwionego koralu bambusowego. Wyraźne plamy na podkładzie.

11. Bardzo cienka warstwa barwnika w koralach bambusowych, znikająca natychmiast po próbie szlifowania

Koralowce jubilerskie i w kwartalniku gemmologicznym Deutsche Gemmologische Gesellschaft, Heft 3-4 z 2006 roku, w opracowaniu dra Urlicha Henna.

tekst:

Jacek Ożdżeński  
Filip Ożdżeński

#### Bibliografia:

1. Łopot Włodzimierz, Koralowce jubilerskie, Sosnowiec 2006
2. Piskorz-Branekova Elżbieta, Biżuteria ludowa w Polsce, Warszawa, 2008
3. Szuman-Gorczyca Małgorzata, Biżuteria XIX wieku w zbiorach Muzeum Okręgowego w Koninie [W:], Rzemiosło artystyczne i wzornictwo w Polsce. Biżuteria w Polsce, pod red. Katarzyny Kluczward, Toruń, 2001, s. 133-136.

Zdjęcia pochodzą z kolekcji własnej Pracowni Gemmologicznej Jacka Ożdżeńskiego